

# たぶし幹夫

後援会ニュース

2010年1月号

発行所 たぶし幹夫後援会  
パナソニックグループ労働組合連合会  
パナソニック支店  
〒571-8503 門真市松原町2番15号  
TEL 06-6905-4090  
印刷：フリード株式会社



## 新年あけましておめでとうございます

### 新年のご挨拶

新年明けましておめでとうございませう。皆様方に於かれましては、ご家族様お揃いで恙無く新春をお迎えになられたこととお慶び申し上げます。  
旧年中には、後援会ははじめ、多くの地域の皆様方には、大変お世話になりました。また市民懇話会各種行事へのご参加を頂きまして厚く御礼申し上げます。

イタリア、サモア沖、スマトラ沖が起り、ハリケーン「アída」エルサルバドル等も発生し、日本でも静岡地震でM6弱や各地での突風、大雨被害も多い年でありました。  
各国で新型インフルエンザ感染への予防、蔓延対策への取り組みが行われ、日本でも予防ワクチン接種等の取り組みが進められております。

「おくりびと」映画が選ばれ、WBCで日本がV2を果たし、国際ピアノコンクールでは辻井伸行さんが優勝され、イチローの大リーグ通算2000本安打や1077年振りの新記録達成、世界体操選手権での内村選手や鶴見選手の活躍がありました。  
新しい制度として今年から各裁判所で、裁判員制度での裁判が行われ判決が下されました。

一方、天皇陛下即位20年を祝う各行事が開催され、政治では、第45回総選挙後に民主党政権での鳩山内閣が誕生しパナソニックグループ労連出身の平野博文氏が官房長官に就任され、公約実現に向けた取り組みが行われております。

昨年を振り返って  
平成20年、年初からインドネシア、ニューギニア島、西バブア州でM7.6の地震、中南米コスタリカ、



門真市議会議員  
**たぶし幹夫**  
パナソニックグループ労働組合連合会  
門真市民懇話会代表幹事  
平素は、ご支援とあわせて多くの激励を頂きまして厚く御礼申し上げます。擧状等々はご遠慮せず、ご了承賜ります様お願い申し上げます。

門真市議会議員 田伏幹夫

## 謹んで新春のお慶びを申し上げます。



たぶし幹夫後援会会長 川津 博明

ご家族お揃いで幸多き新春をお迎えのこととお喜び申し上げます。また、旧年中はたぶし幹夫後援会に對しまして、ご支援を賜り心より厚くお礼申し上げます。

私、昨年9月にパナソニックAVCネットワークス労働組合の構成支部組織再編に伴い、システム支部を結成し、委員長に就任させていただいたと同時にたぶし幹夫後援会会長を仰せつかりました。何卒宜しくお願い申し上げます。

政治の歴史的な大転換を迎えた2009年を振り返り、ご支援を頂いた皆様へ、心からの感謝とともに新年のご挨拶を申し上げます。  
また、地域で活躍の田伏門真市議会議員をお支え頂く仲間の方々の、ご尽力に深い敬意を表します。  
昨年は、世界的な政治・経済情勢の激変のなか、我が国において国民の皆さんの勇氣ある選



衆議院議員 内閣官房長官 平野 博文

政治の歴史的な大転換を迎えた2009年を振り返り、ご支援を頂いた皆様へ、心からの感謝とともに新年のご挨拶を申し上げます。

また、地域で活躍の田伏門真市議会議員をお支え頂く仲間の皆様のご尽力に深い敬意を表します。  
昨年は、世界的な政治・経済情勢の激変のなか、我が国において国民の皆さんの勇氣ある選

## 新年あけましておめでとうございませう。

おくりびと、戦後初の本格的な政権交代が実現いたしました。

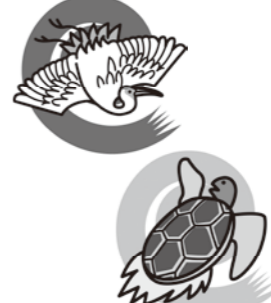
鳩山内閣は、今、さまざまな既得権益や予算のムダに思い切った切り込み、「国民の生活が第一」の政策を実行すべく取り組んでおります。

前政権が水膨れさせた今年度の一次補正予算を大胆に見直し、次年度予算も「事業仕分け」という形でオープンな議論の中で税金の使途について国民の皆様に見える形で徹底したチェックを行いました。  
改革を成し遂げるには険しい道が続きますが、私たちは、新たな政権政党として、マニフェストで約束した政策を実行すべく最大限の努力を固り、国民の暮らしを真に豊かなものとしてまいります。



閣僚名簿発表後会見 亀倉 直博

皆様方のコミュニケーションを更に充実させ、「市民参加、住みよい街づくり」の実現に向け、たぶし幹夫と共に後援会をこまごま全力で取り組んでいく所存でございます。  
後援会会員の皆様方におかれましては、なお一層のご指導、ご鞭撻を賜りますようお願い申し上げます。とともに、お身体を百回愛され活躍されますようお祈り申し上げます。新年のご挨拶とさせていただきます。



## 地域活動／市民懇話会活動報告

- 平成21年8月21日(金) ちびっ子映画会(大和田小学校 体育館で実施)
- 平成21年10月18日(日)~11月1日(日) 第11回門真市民懇話会ソフトボール大会
- 平成21年11月14日(土) 秋の親子学習会~みかん狩り~

### ~ちびっ子映画会~ 古川橋小学校



### ~第11回門真市民懇話会ソフトボール大会~



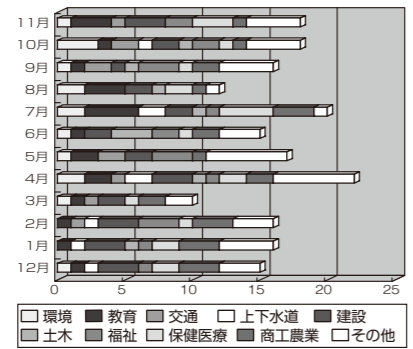
<優勝チーム 末広ガリズ> <準優勝チーム ファイターズクラブ>

### ~秋の親子学習会~ みかん狩り(淡路島)



## 地域相談(平成20年12月~平成21年11月)

相談項目	件数
環境行政 (ゴミ、公害等)	14
教育行政 (学校、社会教育等)	20
交通安全行政 (交通事故、不法駐車等)	10
上下水道行政 (雨、汚水、水等)	7
建設行政 (住宅、土地問題等)	25
土木行政 (道路、河川等)	9
福祉行政 (老人、障害、保育、病院等)	18
保健医療行政 (病院、介護保険等)	18
商工農業行政 (労働、消費者等)	21
その他 (斡旋、事業相談等)	38
相談件数合計	180



## 地域問題や市民相談はこちらへお気軽にどうぞ!!

家庭や地域で発生する環境問題や教育問題・住宅問題など、どんな小さな事でも結構です。お気軽にお申し付け下さい。

たぶし幹夫後援会事務所  
**06-6905-4090**

緊急の場合は直接自宅へ  
TEL.072-885-1030 住所:門真市下島町9-9  
Eメールでのご相談もお待ちしております。  
E-mail : tabusi-mikio@fan.hi-ho.ne.jp

## 加藤としゆき 電機連合顧問(三菱電機労連出身) 参議院議員 比例代表選出

働く仲間とともに考え、産業と労働の現場に根ざした政策でもっと元気な日本へ!

加藤としゆき

### 4つの政策!

- 政策1 強い「ものづくり日本」で日本経済を再建します。
- 政策2 幸せな暮らしを支える「あんしん日本」をつくります。
- 政策3 行政の仕組みを根底から変える「行革日本」を再現します。
- 政策4 美しい地球を守る「環境日本」を目指します。

## ■平成21年9月定例議会報告

●平成21年9月15日(火)～9月29日(火) 会期15日間 第3回定例議会が開催されました。

報告第6号	専決処分の報告について
報告第7号	門真市土地開発公社の経営状況について
報告第8号	財団法人門真市文化振興事業団の経営状況について
議案第39号	門真市立市民公益活動支援センターの指定管理者の指定について
議案第40号	市長等の退職手当の支給額の特例に関する条例の制定について
議案第41号	門真市国民健康保険条例の一部改正について
議案第42号	門真市国民健康保険条例及び門真市後期高齢者医療に関する条例の一部改正
議案第43号	門真市消防団員等公務災害補償条例の一部改正について
議案第44号	門真市立学校設置条例及び門真市立放課後児童クラブ条例の一部改正について
議案第45号	門真市立小・中学校施設設備使用条例の一部改正について
議案第46号	門真市立幼稚園条例の一部改正について
議案第47号	平成21年度門真市一般会計補正予算(第4号)
議案第48号	平成21年度門真市国民健康保険事業特別会計補正予算(第2号)
議案第49号	平成21年度門真市公共下水道事業特別会計補正予算(第1号)
議案第50号	教育委員会委員の任命について
認定第1号	平成20年度門真市歳入歳出決算認定について
認定第2号	平成20年度門真市水道事業会計決算認定について



## ■平成21年12月定例議会報告

●平成21年12月9日(水)～12月18日(金) 会期10日間 第4回定例議会が開催されました。

議案第53号	市道路線の廃止について	議案第66号	一般職の職員の給与に関する条例等の一部改正について
議案第54号	市道路線の認定について	議案第67号	平成21年度門真市一般会計補正予算(第8号)
議案第55号	市道路線の変更について	議案第68号	平成21年度門真市国民健康保険事業特別会計補正予算(第4号)
議案第56号	門真市総合計画基本構想の策定について	議案第69号	平成21年度門真市公共下水道事業特別会計補正予算(第2号)
議案第57号	動産の取得について	議案第70号	平成21年度門真市後期高齢者医療事業特別会計補正予算(第1号)
議案第58号	門真市特別職報酬等審議会条例の一部改正について	議案第71号	固定資産評価の選任について
議案第59号	門真市長寿祝金等贈与条例の一部改正について	認定第1号	平成20年度門真市歳入歳出決算認定について
議案第60号	門真市立放課後児童クラブ条例の一部改正について	認定第2号	平成20年度門真市水道事業会計決算認定について
議案第61号	門真市民文化会館条例の一部改正について	議員提出議案第8号	緊急経済対策の早期実施を求める意見書
議案第62号	平成21年度門真市一般会計補正予算(第7号)		
議案第63号	平成21年度門真市国民健康保険事業特別会計補正予算(第3号)		
議案第64号	門真市公平委員会委員の選任について		
議案第65号	門真市公平委員会委員の選任について		

## ■地域包括支援センターとは

地域包括支援センターは、あなたの住む門真市で高齢者のみなさまが、あなたらしい生活を続けられるようお手伝いします。

地域包括支援センターでは、主任ケアマネジャー、社会福祉士、保健師などが中心となってお互いに連携をとり、「チーム」として総合的にあなたを支えます。

支えていきます!!

### 介護保険や介護予防のこと

- 介護保険や介護予防の相談
- 要支援1・2の人の介護予防プラン作成
- 要支援・要介護になるリスクの高い人の介護予防ケアマネジメント など

### 高齢者虐待防止や権利擁護のこと

- 虐待に関する相談や連絡・通報
- 悪質商法に関する相談
- 金銭管理や契約に関する相談
- 成年後見制度の支援 など

### 暮らし全般のこと

- 介護保険外のサービスに関する相談
- 福祉や保険、医療に関する相談
- 住宅改修に関する相談
- 経済的に困窮に関する相談 など

### 専門職の支援

- 地域のケアマネジャーに対する支援 など



## 地域包括支援センターでは…

- 電話・来所・訪問による相談をお受けします。
- 活用できる制度・サービス・専門相談窓口などをご紹介します。
- 介護方法についてアドバイスします。
- 相談は無料です。

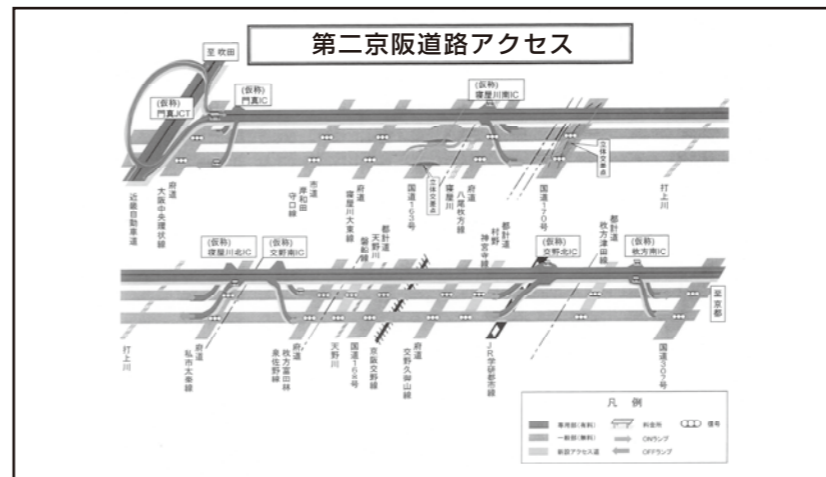
## ■門真市地域包括支援センター



センター名	所在地	校 区
門真第1 地域包括支援センター	門真市幸福町22番5号 TEL 06-6780-0808	北・浜町中央
門真第2 地域包括支援センター	門真市柳田町27番21号 TEL 06-6906-7077	門真・速見
門真第3 地域包括支援センター	門真市大橋町12番8号 TEL 072-800-0825	大和田・古川橋・上野口
門真第4 地域包括支援センター	門真市北島町12番14号 TEL 072-887-6540	四宮・沖・北築本・五月田
門真第5 地域包括支援センター	門真市大字薬才294番地5 TEL 072-883-3334	脇田・砂子・二島・東

## ■第二京阪道路(枚方東IC～門真JCT)の開通日等について

1. 開通延長 第二京阪道路(自動車専用部) 16.9 km  
(一般部) 16.2 km
2. 開通区間 枚方東インターチェンジ(IC) [枚方市津田東町地先] から  
門真ジャンクション(JCT) [門真市大字葎島地先] まで
3. 開通日 平成22年3月20日(土)



4. インターチェンジ名称について  
《インターチェンジ》

名 称	備 考
枚方学研 IC	大阪向きのみ出入り可能
交野北 IC	京都向きのみ出入り可能
交野南 IC	大阪向きのみ出入り可能
寝屋川北 IC	京都向きのみ出入り可能
寝屋川南 IC	大阪向きのみ出入り可能
第二京阪門真 IC	京都向きのみ出入り可能
門真 JCT	近畿自動車道に接続
京田辺松井 IC	※開通済区間 (八幡東IC～枚方東IC) 大阪向きのみ出入り可能

《休憩施設》

名 称	備 考
京田辺 PA	上下線各1箇所

## ■門真市総合計画(第5次総合計画)

### 第1章 市民と市役所みんなで育む協働のまちづくり

- 広報・公聴活動の充実 ○行政情報の積極的な提供
- 自治活動の推進 ○市民公益活動の推進
- 行政組織の改善・計画的執行管理の推進
- 効率的・効果的な行政運営 ○都市間連携の強化

### 第4章 いまいきと輝く人と人の和を育む文化薫るまちづくり

- 非核平和都市の実現 ○基本的人権の尊重
- 多文化共生社会の形成と国際交流の促進 ○生涯学習環境の充実
- 市民スポーツの振興 ○市民生活に息づく文化・芸術の振興
- 地域文化の保存と継承

### 第2章 未来を託す子供と親が共に育つ教育力のあるまちづくり

- 子育て支援環境の整備 ○母子保健の充実
- 子供の安心な暮らしづくり ○みんなで支える子育て支援の推進
- 子供の教育環境の充実 ○健康な体づくりの推進
- 青少年の健全育成 ○児童・生徒の基礎的学力の向上
- 創造性や社会性を育む学校教育の推進 ○学校施設の充実

### 第5章 みんなの健やかな笑顔を育み支え合いのまちづくり

- 地域福祉の推進 ○社会保障制度の適正な運営
- 高齢者福祉の充実 ○障がい者(児)福祉の充実
- 生活保障と自立支援対策の推進 ○病気の予防活動等の推進
- 地域医療環境の充実

### 第3章 安全・安心で快適な暮らしを育む明るいまちづくり

- 防犯対策の推進 ○交通安全対策の推進 ○消費生活対策の充実
- 消防体制の充実 ○救急体制の充実 ○危機管理と災害時対策の推進
- 市民の自主防災の強化 ○地震や治水対策の強化
- まちの顔づくり推進 ○道路・交通網の充実
- 計画的なまちづくり推進 ○住宅・住宅環境整備の推進

### 第6章 人や環境にやさしく活力ある産業を育む調和のあるまちづくり

- 地球環境保全対策の推進 ○環境美化活動の推進
- うるおいづくりの推進 ○公園・緑地ネットワークの充実
- 既存産業を活かした産業活性環境の育成
- 産業を支える人づくりの促進 ○労働環境の向上

## ■門真市行財政改革推進計画の効果額について

■平成20年度推進項目と効果額

(単位:千円)

番	推進項目	見直し内容	効果額
1～34	平成17年度～20年度 継続推進項目		3,496,044
35	普通財産の売却による歳入確保	岸和田市営住宅跡地の売却	760,500
36	市民健診における費用負担の見直し	健診費用の徴収	581
37	自転車等保管料の見直し	保管料の見直し	2,109
38	使用料・手数料の見直し<市立幼稚園保育料>	保育料の見直し	3,168
39	使用料・手数料の見直し<印鑑登録カード再発行手数料等>	発行手数料の徴収	1,509
40	ごみ処理手数料の見直し<家庭系ごみ(粗大)>	手数料の見直し	3,554
41	保育園主食費の見直し	主食費の徴収	1,856
42	学校プール夏期開放事業の見直し	学校事業への移行	2,860
43	補助金の見直し<守口市門真市勤労者互助会補助金>	補助金の減額	1,000
44	ごみ収集処理業務の委託化<定曜日ごみ収集業務>	一部委託	29,876
45	ごみ収集処理業務の委託化<焼却業務>	一部委託	1,856
46	外郭団体の見直し<(財)門真市文化振興事業団>	補助金の減額	30,000
47	交通専従員の見直し	配置の見直し	625
48	農業委員会委員定数の見直し	定数の見直し	1,294
49	市議会議員報酬の減額	3%カット分	7,664
50	市議会議員定数の削減	28名⇒22名	70,649
		小計	4,291,192

効果額(累積額) 合計(平成17年度～20年度累計) 10,388,584